

SenTec-apparaat: koolzuurgehalte meten in het bloed

In overleg met uw arts is besloten het koolzuurgehalte (CO₂) in uw bloed te meten. Dit kan nodig zijn omdat u klachten heeft die wijzen op een te hoog koolzuurgehalte in het bloed.

De meting vindt meestal 's nachts plaats met behulp van een clipje op uw oorlel dat aangesloten is op een meetapparaat (SenTec Digital Monitoring System).

Stroomvoorziening van het meetapparaat



Het apparaat is via een elektriciteitskabel aangesloten op het stroomnet. Op de stekker die in het stopcontact steekt, zit in het midden een knop: knop **A** (die kan groen of oranje zijn). Als u de stekker in het stopcontact steekt moet u *altijd* knop **A** indrukken, anders wordt geen elektriciteit doorgegeven aan het meetapparaat. Het ledlampje **B** licht dan oranje op.

Voordat de meting start dient u *altijd* te controleren of het ledlampje **B** oranje is.

Het apparaat heeft een accu die drie uur meegaat. Als de accu leeg is, stopt de meting. Als u tussentijds de stekker uit het stopcontact trekt, neemt de accu het tijdelijk over. Let erop dat u, als u de stekker weer terug in het stopcontact steekt, de knop in het midden van de stekker weer opnieuw indrukt.

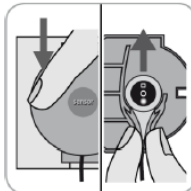
Het starten van de meting

Aansluiten SenTec Digital Monitoring System

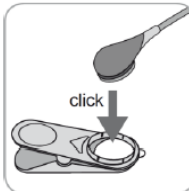
Oor ontvetten.



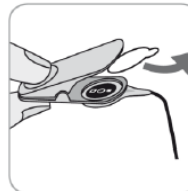
Open "docking" station. Neem sensor uit houder.



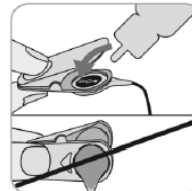
Klik de sensor in de oorklip.



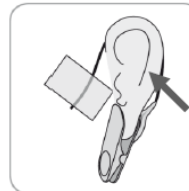
Verwijder de beschermfolie van de oorklip.



Breng 2 druppels contactgel aan. Hou sensor **horizontaal**.

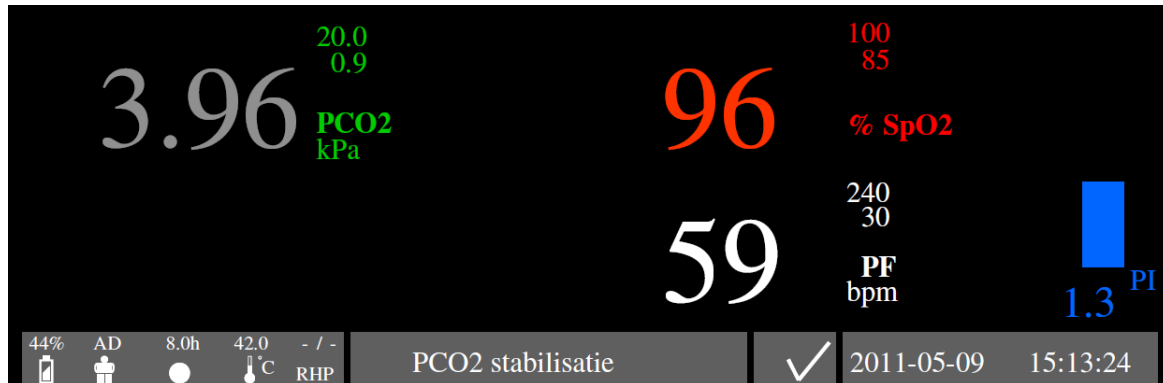


Breng oorclip aan. Sensor aan **voorzijde** van oorlel!



1. Zet de volgende voorwerpen klaar:
 - een flesje alcohol met een gaasje om uw oorlel te ontvetten
 - de clip die aan de oorlel vastgeklikt gaat worden
 - het flesje met contactgel.
2. Doe wat alcohol op het gaasje en ontvet daarmee de oorlel. Daardoor zal de clip beter vastplakken.
3. Rechts vooraan in het apparaat zit bij de rode stip een deurtje dat opengeklapt kan worden ('docking station'). Klap het deurtje open. Aan de binnenkant zit een sensor met het lampje naar u toe. Pak de sensor uit het deurtje en klik hem – met het lampje naar binnen - in de clip. Controleer of de sensor goed in de clip zit door hem naar links en rechts te bewegen. Als dat soepel gaat, zit de sensor goed.
4. Pak de clip, duw hem open en verwijder de beschermfolie (daardoor komt de plakrand vrij).
5. Hou de sensor horizontaal en breng twee druppels contactgel aan.

6. Breng de clip aan op de oorlel, liefst met de opening aan de buitenkant ('voorzijde'). Het maakt niet uit of u de clip aan het linker- of rechteroor vastmaakt. Als de sensor op het oor zit, voelt dat even warm aan.



7. Als de clip goed aan uw oor vastzit, ziet u links in het display grijze cijfers; het apparaat stelt de hoogste koolzuurwaarde bij u vast. De grijze cijfers worden na vijf à zes minuten groen: de meting is nu gestart en u kunt gaan slapen.

Het is handig de draad waarmee de sensor aan het apparaat verbonden is bijvoorbeeld met een clipje of een pleister op uw pyjama vast te maken. Zo voorkomt u dat u in uw slaap per ongeluk de oorclip lostrekt.

Als de grijze cijfers linksboven in het display niet binnen vijf à zes minuten groen worden, kijk dan welke melding in de balk onderaan het scherm verschijnt. Verschijnt in de balk het woord 'Sensorkalibratie', dan moet de sensor opnieuw gekalibreerd worden. Handel in dat geval als volgt:

- *Wip de sensor uit de oorclip (laat de oorclip in het oor zitten) en maak de sensor met een droog gaasje schoon.*
 - *Doe het deurtje van het apparaat waar de sensor in zat open en plaats de sensor terug in het deurtje met het lampje naar u toe. Doe het deurtje dicht.*
 - *In het display verschijnt de mededeling: 'Sensorkalibratie'. Dit duurt ongeveer twee à drie minuten. Als het klaar is, verschijnt in het display de mededeling "Klaar voor gebruik". Plaats de sensor opnieuw in de oorclip (doe eerst nog wat contactgel in de opening van de oorclip). Wacht tot de grijze cijfers linksboven in het display groen zijn: de meting is gestart en u kunt gaan slapen.*
8. Als de meting is begonnen, ziet u verschillende cijfers in het display. De groene cijfers links geven het koolzuurgehalte in uw bloed weer, de rode cijfers rechts het zuurstofgehalte. De witte cijfers eronder geven de frequentie van de hartslag weer. Het blauwe (of gele) balkje dat op en neer gaat, geeft de doorbloeding van het oorlel weer. Het gele getal onder het balkje moet groter dan 0,5 zijn. Is het getal niet groter dan 0,5, dan is het signaal te zwak en moet de clip iets verplaatst worden totdat het signaal beter is.
 9. De meting gaat de hele nacht door. Als u 's nachts uit bed moet, bijvoorbeeld om naar het toilet te gaan, kunt u de verbindingsstekker in het midden van het snoer even uittrekken. Vergeet niet de verbindingsstekker weer vast te maken als u terug in bed gaat.

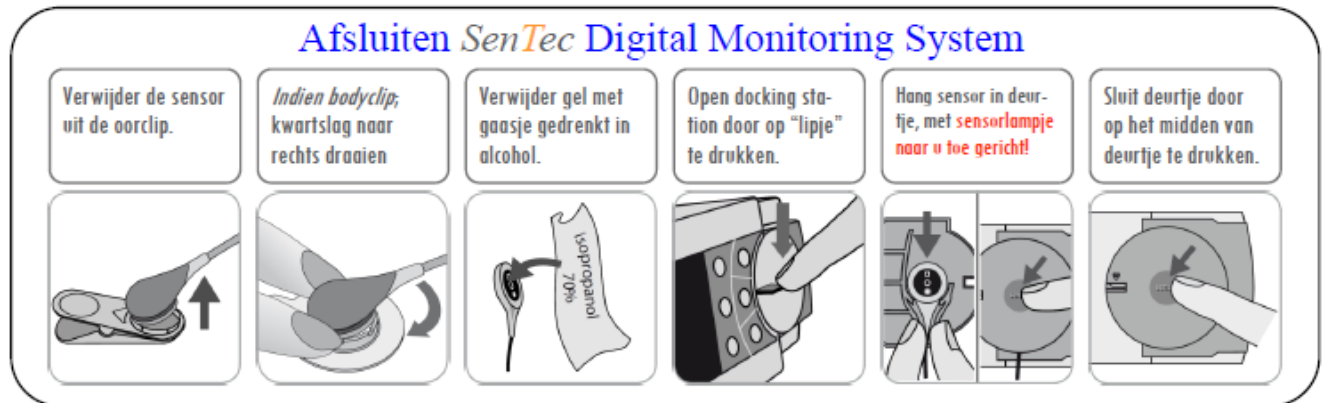
Als u 's morgens wakker wordt

Als u 's morgens wakker wordt, doet u de oorclip af en haalt u de sensor eruit. Maak de sensor schoon met een gaasje gedrenkt in alcohol en plaats hem *binnen een half uur* terug in het meetapparaat. Dat doet u door het deurtje te openen en de sensor in de uitsparing aan de binnenkant van het deurtje te schuiven. *Let goed op dat u de sensor met het lampje naar u toe plaatst.* Doe het deurtje dicht.

Patiënteninformatie

Laat verder alles staan zoals het staat tot iemand van het Centrum voor Thuisbeademing Maastricht het apparaat komt ophalen. Trek het apparaat *niet* uit het stopcontact.

De medewerker van het CTbM zal de resultaten ter plekke bij u uitlezen zodat u meteen weet wat de uitkomst van de meting is.



Odin048151 uitgave juli 2018

Bezoekadres
P. Debyelaan 25
6229 HX Maastricht

Postadres
Postbus 5800
6202 AZ Maastricht

Algemeen telefoonnummer
043-387 65 43
www.mumc.nl