

Manometrie Colon

Onderzoek op de Functiekamer MDL (Maag-Darm-Leverziekten)

In overleg met uw behandelend arts heeft u afgesproken een drukmeting van de dikke darm uit te laten voeren. In dit informatieblad leest u alles wat voor u van belang is in verband met dit onderzoek.

Doel van het onderzoek

Dit onderzoek wordt uitgevoerd om een indruk te krijgen van de spierbewegingen in de dikke darm.

Vorbereiding

- Het is belangrijk dat u 3 dagen voordat het onderzoek plaatsvindt, stopt met de medicijnen die u gebruikt voor de dikke darm.
- Verder is de voorbereiding gelijk aan de voorbereiding van een coloscopie.
(zie: *patiënten informatieblad Coloscopie*).
- Gebruikt u medicijnen die niet zonder risico gestopt kunnen worden, zoals medicijnen voor het hart, tegen hoge bloeddruk of epilepsie, dan mag u deze vroeg in de ochtend met een klein beetje water innemen.

Onderzoek

Op het afgesproken tijdstip meldt u zich bij de Functiekamer MDL-ziekten op niveau 2.

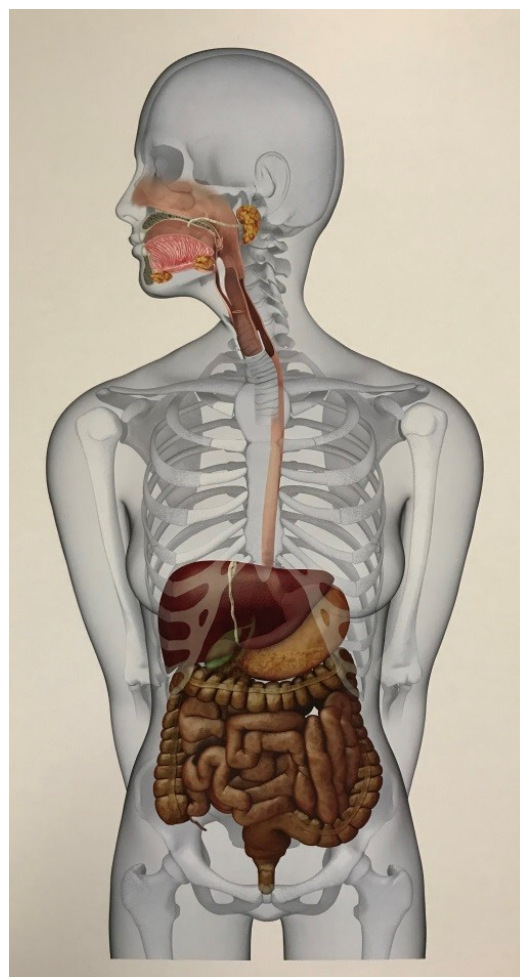
Volg route G-2 Groen.

Bij een drukmeting van de dikke darm wordt tijdens een coloscopie een dunne sonde in de dikke darm gebracht. Alle informatie over de coloscopie vindt u in het patiënten informatieblad coloscopie. De sonde wordt tijdelijk met clipjes vastgemaakt aan de wand van de dikke darm, hier voelt u niets van.

Na de coloscopie heeft u 2 uur bedrust. Na 2 uur wordt de sonde aangesloten op een draagbaar registratiekastje en begint de registratieperiode van 24 uur. Probeer tijdens de registratieperiode zoveel mogelijk uw "gewone" dagindeling aan te houden.

Uitzonderingen:

- ontbijt (09.00 uur), lunch (13.00 uur) en avondeten (18.00 uur)
- u mag de hele dag water drinken
- u mag maximaal 2 kopjes koffie en/of thee drinken tussen 10.00 en 11.00 uur
- u mag geen alcohol drinken
- u moet liggen/slapen tussen 23.00 en 07.00 uur
- overdag mag u geen langere periodes liggen



Patiënteninformatie

Het is belangrijk om tijdens de meting een dagboek bij te houden. U krijgt van de verpleegkundige, die het onderzoek verricht, instructies mee om van de volgende gebeurtenissen de begin- en eindtijdstippen te registreren:

- Eten en/of drinken
- Toiletgang
- Slapen en/of liggen
- Symptomen: buikpijn, krampen en/of loze aandrang

Na 24 uur wordt de sonde verwijderd en houdt u opnieuw 2 uur bedrust.

Na het onderzoek mag u uw medicijnen weer innemen die u gebruikt in verband met de dikke darm.

Mogelijke complicaties

Direct na het verwijderen van de katheter is er een kleine kans op een nabloeding. Dit is de reden dat u na het onderzoek nog 2 uur bedrust heeft.

Contact

Al u na het lezen van dit informatieblad of na afloop van het onderzoek nog vragen heeft, neem dan contact met ons op.

Functiekamer Maag-Darm-Leverziekten

043-387 53 61

Websites

- www.mumc.nl
- <https://mdl.mumc.nl>
- www.gezondidee.mumc.nl

Odin 049836 uitgave maart 2019

Bezoekadres
P. Debyelaan 25
6229 HX Maastricht

Postadres
Postbus 5800
6202 AZ Maastricht

Algemeen telefoonnummer
043-387 65 43
www.mumc.nl