

Conventionele netvliesoperatie (cerclage plombe chirurgie)

netvliesloslating

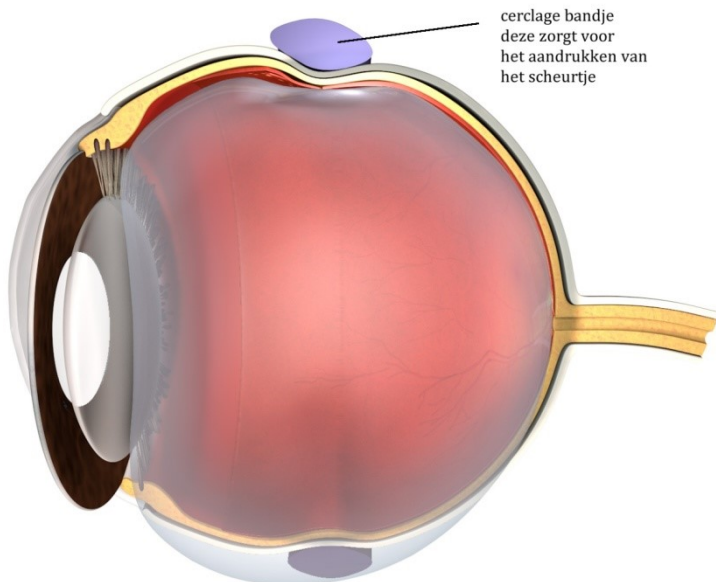
In overleg met uw behandelend arts heeft u besloten een conventionele netvliesoperatie (cerclage plombe chirurgie) te laten uitvoeren. In dit informatieblad vindt u alles wat voor u van belang is in verband met deze ingreep.

Jaarlijks worden in Nederland ongeveer drieduizend mensen getroffen door een netvliesloslating. Een netvliesloslating ontstaat doordat er kleine scheurtjes in het netvlies komen. Als er eenmaal een scheurtje of gaatje in het netvlies zit, kan er vocht onder het netvlies komen. Het netvlies laat dan los.

De operatie

Op het afgesproken tijdstip meldt u zich aan de balie van de polikliniek Oogheelkunde op niveau 3 van de Oogtoren. Dit is het Dagcentrum van de Universiteitskliniek voor Oogheelkunde Maastricht UMC+. Van daaruit gaat u eerst naar de anesthesist voor plaatselijke verdoving. Vervolgens wordt u naar de operatiekamer gebracht.

De operatie wordt aan de buitenkant van het oog uitgevoerd. Rondom het oog wordt een siliconenbandje (cerclage) aangebracht. Op de plek van het netvliesscheurtje plaatst de netvlieschirurg onder het bandje een stukje siliconen (plombe). De plombe drukt het scheurtje van



buitenaf dicht. Het netvlies rondom het scheurtje wordt bevroren zodat het netvlies weer goed kan hechten.

Om het netvlies weer op zijn oorspronkelijke plaats terug te krijgen, wordt het vocht onder het netvlies verminderd door van buitenaf een gaatje in de oogbol te prikken. Als laatste wordt er gas ingespoten om het netvliesscheurtje van binnenuit dicht te drukken. Het bandje blijft het verdere leven in uw oog.

De operatie duurt gemiddeld ongeveer 45 minuten tot een uur. Na afloop wordt een verband op het oog geplakt dat tot de dag na

de operatie moet blijven zitten. Eenmaal terug in het Dagcentrum mag u meteen naar huis. U moet wel begeleiding meenemen, want u kunt niet zelfstandig aan het verkeer deelnemen.

Na de operatie ziet u een gasbel die onder in beeld meebeweegt en steeds verder naar beneden zakt. Direct na de operatie krijgt u een houdingsadvies om te zorgen dat die gasbel tegen het scheurtje drukt. De gasbel kan opgaan in kleinere belletjes. Het gas zal langzaam verdwijnen.

Het kan zijn dat het netvlies enkele weken na de operatie poliklinisch met behulp van laser extra vastgezet wordt.

Weer thuis

De dag na de operatie mag u het verband verwijderen. U zult die dag ook gebeld worden om te vragen hoe het met u gaat. U zult frequent moeten druppelen.

Door de operatie verandert de brilsterkte. De brilsterkte is meestal na twee tot drie maanden stabiel. Daarom raden we u aan pas na drie maanden een nieuwe bril te laten aanmeten.

Mogelijke complicaties

Bij 17% van de patiënten laat het netvlies na de operatie weer los. Dan zal een nieuwe operatie nodig zijn, een operatie in het oog (vitrectomie).

Een netvliesoperatie is ingrijpend voor het oog. Het kan zijn dat u te maken krijgt met één van onderstaande klachten:

Roodheid en irritatie. Enige irritatie of roodheid is normaal. Meestal verdwijnt dit na verloop van tijd.

Gevoel alsof er iets in het oog zit. U kunt het gevoel hebben alsof er iets in uw oog zit. Dit kan veroorzaakt worden door de hechtingen die tijdens de operatie zijn gebruikt. De hechtingen lossen na enige tijd vanzelf op.

Vervormd beeld. Na de operatie kan het beeld vervormd zijn. Dit kan in de loop van enkele maanden verbeteren. Als het vervormd beeld veroorzaakt wordt door littekenweefsel, zal geen verbetering optreden en kan nog een netvliesoperatie nodig zijn.

Wijde pupil. Door de operatie en het gebruik van pupilverwijdende druppels kan de pupil langere tijd wijd blijven. Hierdoor kan het zicht verminderd zijn en kunt u meer last hebben van licht. In het algemeen herstelt zich dit.

Pijnlijk oog en hoofdpijn. Hoofdpijn, meestal in combinatie met een pijnlijk oog en misselijkheid, kan wijzen op een veel te hoge oogdruk. Dit kan leiden tot blijvende schade aan de oogzenuw met uitval van het gezichtsveld. Neem bij deze klachten contact op met de arts. U belt dan een van onderstaande telefoonnummers:

Polikliniek Oogheelkunde: 043 - 387 68 00 (op werkdagen van 8.15 uur tot 17.00 uur)

Spoedeisende Hulp (SEH): 043 - 387 67 00 (na 17.00 uur en in het weekend)

Vraag naar de dienstdoende oogarts.

Contact

Als u na het lezen van dit informatieblad nog vragen heeft, kunt u deze stellen aan uw behandelend arts of bellen met de afdeling Oogheelkunde van het Maastricht UMC+: 043 – 387 68 00.

Websites

- www.oogheelkundemaastricht.nl
- www.mumc.nl

Odin: 031690 / uitgave: mei 2014

Bezoekadres
P. Debyelaan 25
6229 HX Maastricht

Postadres
Postbus 5800
6202 AZ Maastricht

Algemeen telefoonnummer
043-387 65 43
www.mumc.nl



Maastricht UMC+