

## Persoonsgegevens

Deze Patiënten Informatie Map is eigendom van:

Naam: .....

Adres: .....

Postcode: ..... Woonplaats: .....

Telefoonnummer: .....

Mobiel nummer: .....



## Inhoud

1.	Welkom	5
2.	Opname en behandeling	6
	Wachtdijst	6
	Behandeling	6
	Beknopte patiëntenwijzer opname	6
	Werking van het hart (folder)	
	Tekeningen	7
3.	Ontslag	9
	Afspraken	9
	Poliklinische controle	9
	Medicatie	9
	Informatie	9
	Vernauwing in de kransslagader(s)	
4.	Nazorg	10
	Verpleegkundig ontslaggesprek	10
	Hartrevalidatie	10
	INFO-module	10
	FIT-module	10
	PEP-module	11
5.	Contact	12
	Telefoonnummers	12
	Handige websites	12
6.	Over het azM	13
	Plattegronden azM	13
	Klachtenopvang azM (folder)	
	Gevraagd voor medisch- wetenschappelijk onderzoek (folder)	
7.	Notities	15



## 1. Welkom in het academisch ziekenhuis Maastricht (azM)

Voor u ligt de Patiënten Informatie Map Aandoeningen van de kransslagader(s). Deze map wordt aangeboden aan alle patiënten die in het academisch ziekenhuis Maastricht (azM) worden opgenomen en onder controle blijven vanwege een hartinfarct, pijn op de borstklachten en/of dotterbehandeling.

Tijdens uw opname en daarna kunt u in deze map relevante informatie verzamelen, bijvoorbeeld folders, medicatie overzicht en/of recepten, en afspraken.

Ook vindt u in de map informatie met betrekking tot het hartrevalidatie programma. Dit programma is bedoeld voor alle cardiologiepatiënten die in het azM opgenomen zijn geweest, en onder controle blijven in het azM of HVC Parkstad. Patiënten uit andere ziekenhuizen kunnen in hun eigen ziekenhuis vaak een soortgelijk programma volgen.

## 2. Opname en behandeling

---

De opname in het ziekenhuis is meestal een onverwacht en ingrijpend gebeuren. Veel patiënten worden opgenomen via de Eerste Hart Hulp, vaak ook met spoed.

### *Wachlijst*

Als er geen sprake is van een spoedsituatie wordt u via de wachtlijst opgeroepen voor een hartkatheterisatie en/of dotterbehandeling. De behandelend cardioloog heeft u daarvoor aangemeld. U krijgt dan een oproep met de datum en tijdstip van uw opname. Voorafgaand wordt u uitgenodigd voor een gesprek met de arts-assistent of hartkatheterisatieverpleegkundige over de gang van zaken rond het onderzoek en/of de behandeling.

### *Behandeling*

Klachten van pijn op de borst (angina pectoris) of een (bijna) hartinfarct zijn meestal het gevolg van het bestaan van vernauwingen in de kransslagaders. Deze hebben als functie het hart zelf van voldoende zuurstof te voorzien. Een hartkatheterisatie is meestal nodig

om deze vernauwingen op te sporen. Als de klachten die u had, verklaard kunnen worden door vernauwingen in uw kransslagaders, volgt een behandeling.

Deze behandeling bestaat uit drie mogelijkheden, die ook gecombineerd kunnen worden:

#### *1. Medicijnen*

Deze medicijnen zijn zowel bedoeld om klachten te verminderen, als het voorkomen van verergering van de kransslagaderve nauwingen.

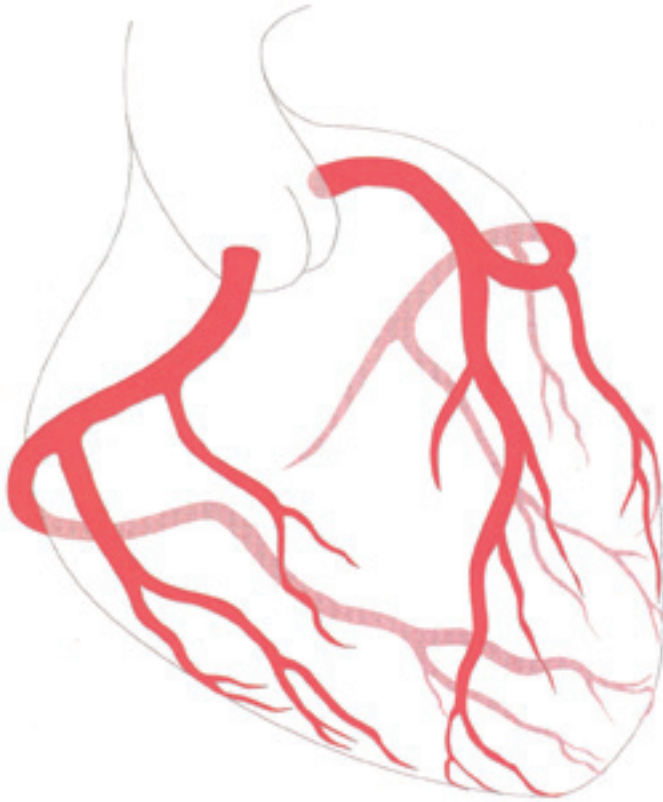
#### *2. Dotterbehandeling*

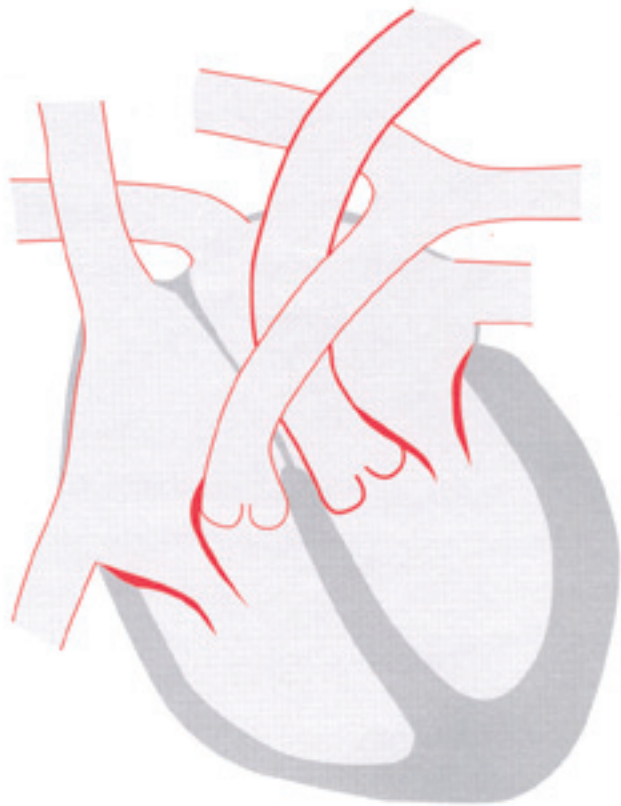
Hierbij wordt het vernauwde vat door middel van een ballonnetje geopend, eventueel met achterlating van een stent (een soort metalen veertje dat het bloedvat open houdt).

#### *3. Bypassoperatie*

Er worden met een operatie omleidingen gelegd die het hart weer van voldoende zuurstof voorzien.

Uw behandelend arts bespreekt met u voor welke behandeling u in aanmerking komt.







### 3. Ontslag

---

#### *Afspraken*

Na ontslag krijgt u, als u in het azM of HVC Parkstad onder controle blijft, binnen een à twee weken een afspraak bij een van de hart en vaatverpleegkundigen van het Hart en Vaat Centrum. Tijdens dit gesprek wordt samen met u gekeken voor welke nazorg u in aanmerking komt, en of alle afspraken gemaakt en duidelijk zijn. Nadere informatie vindt u verderop in deze klapper.

#### *Poliklinische controle*

De medische controle vindt plaats bij de cardioloog of bij een van de hart en vaatverpleegkundigen in Medisch Centrum Annadal. Deze afspraak krijgt u thuisgestuurd, of deze wordt door één van de hart en vaatverpleegkundigen geregeld. Over het algemeen worden na ongeveer een jaar de controles en begeleiding overgedragen aan de huisarts.

#### *Medicatie*

Bij uw ontslag krijgt u van de afdelingsarts een recept voor medicijnen mee. De bedoeling is dat u deze blijft gebruiken, tenzij de arts u anders vertelt. Zijn uw medicijnen op

voordat u een afspraak in het ziekenhuis hebt, dan kunt u bij de huisarts een herhaalrecept vragen. Het is verstandig om altijd een overzicht van de medicijnen die u gebruikt bij u te hebben.

In deze map vindt u een geneesmiddelenkaart die u zelf of door uw apotheek kunt laten invullen. Hebt u vragen over de medicatie neem dan contact op met de verpleegafdeling waar u opgenomen bent geweest, of met een van de hart en vaatverpleegkundigen. Telefoonnummers vindt u verder op in deze map.

#### *Informatie*

De meest gestelde vragen kunt u vinden in de folder Vernauwing in de kransslagader(s). Hebt u daarna nog vragen, dan kunt u ook contact opnemen met een van de hart en vaatverpleegkundigen.

## 4. Nazorg

---

Na uw behandeling mag u vaak snel naar huis en breekt er een periode aan, waarin u misschien nog met vragen zit, onzekerheden, angst en/of verdriet ervaart.

Om u daarin te ondersteunen en begeleiden bieden wij u een revalidatieprogramma aan waarover u hier meer kunt lezen. Dit programma loopt naast de poliklinische vervolgspraken.

### *Verpleegkundig ontslaggesprek*

Zoals eerder vermeld krijgt u binnen een à twee weken een uitnodiging voor een gesprek met een van de hart en vaatverpleegkundigen. Tijdens dit gesprek kunt u met al uw vragen terecht bij de hart en vaatverpleegkundigen, bijvoorbeeld over uw aandoening, behandeling en medicatie. Maar ook onderwerpen als werk en werkhervatting, vakantie, leefregels, wat mag ik en wat kan ik, kunnen ter sprake komen. Verder bieden wij u de mogelijkheid om deel te nemen aan het programma van de hartrevalidatie.

### *Hartrevalidatie*

De poliklinische hartrevalidatie bestaat uit een voorlichtings-, een bewegings- en een leefstijlprogramma met als doel u meer inzicht te geven in uw ziektebeeld, en u de mogelijkheid te bieden om zowel lichamelijk, psychisch als sociaal om te leren gaan met uw aandoening.

### *INFO-module*

Het voorlichtingsprogramma (INFO-module) bestaat uit drie bijeenkomsten in het azM waarin verschillende aspecten die te maken hebben met hart- en vaatziekten aan bod komen. De bijeenkomsten worden verzorgd door de cardioloog en hart en vaatverpleegkundige, fysiotherapeut en diëtist, en de maatschappelijk werker en gedragskundige.

### *FIT-module*

Het bewegingsprogramma (FIT-module) bestaat uit een aantal trainingssessies, twee keer per week gedurende zes weken. Dit is afhankelijk van uw vooruitgang.

---

In groepsverband wordt u door een fysiotherapeut die gespecialiseerd is in hartrevalidatie begeleid. Er worden verschillende oefeningen gedaan die zoveel mogelijk zijn afgestemd op uw individuele mogelijkheden. Samen met de fysiotherapeut gaat u werken aan de voor u opgestelde doelen. U volgt dit programma op de fysiotherapieafdeling van het azM.

Het doel van het bewegingsprogramma is:

- het verbeteren van uw inspanningsvermogen/ conditie
- het leren kennen van uw lichamelijke grenzen
- het leren omgaan met lichamelijke beperkingen
- het overwinnen van angst en onzekerheid bij het leveren van inspanning
- het starten met en/of onderhouden van een lichamenlijk actieve leefstijl

#### *PEP-module*

Het leefstijlprogramma, ook wel PEP-module (Psycho Educatieve Preventiemodule) genoemd, is een

groeps cursus. Hierin leert u omgaan met psychosociale risicofactoren voor hart- en vaatziekten (zoals stress en perfectionisme), maar ook met emotionele reacties die u kunt hebben (bijvoorbeeld angst, onzekerheid of somberheid). U kunt meedoen aan de PEP-module wanneer u moeite hebt met het weer oppakken van uw leven na de ziekenhuisopname of bij het aanleren van een gezondere leefwijze. De training is er op gericht om mensen te laten ervaren dat hij/zij regisseur van zijn/haar leven kan zijn.

Naast de vermelde programma's bestaat op indicatie ook de mogelijkheid om een individueel programma te volgen.

Deelname aan het hartrevalidatie programma geschiedt op vrijwillige basis en vraagt van u dat u actief en gemotiveerd deelneemt. Tijdens het hartrevalidatietraject wordt u begeleid door de hart en vaatverpleegkundige en zal zij/hij ook uw aanspreekpunt zijn.

## 5. Contact

---

### *Telefoonnummers*

*Verpleegafdeling B3*

043 – 387 4320/6320

*Verpleegafdeling C3*

043 – 387 4334/4335

*Verpleegafdeling D4*

043 – 387 4440/6440

*Eerste Hart Hulp*

043 – 387 7892

*Poli Hart en Vaat Centrum*

043 – 387 2727

*Hart en vaatverpleegkundigen*

043 – 387 7236

e-mail: [hvc.hartrevalidatie@mumc.nl](mailto:hvc.hartrevalidatie@mumc.nl)

*Fysiotherapie*

043 – 387 7146

*Medisch maatschappelijk werk*

043 – 387 5118

*Medische Psychologie*

043 – 387 5686/5696

*Psychiatrie*

043- 387 7100

*Diëtetiek*

043 – 387 5189

### *Handige websites*

[www.hartstichting.nl](http://www.hartstichting.nl)

Website van de Nederlandse

Hartstichting. Allerlei informatie over verschillende aspecten van hart- en vaatziekten.

[www.hartenvaatgroep.nl](http://www.hartenvaatgroep.nl)

Website van de patiëntenvereniging voor patiënten met een hart en/of vaatziekte. Hier vindt u ook adressen voor bewegen en sporten (Hart In Beweging).

[www.stivoro.nl](http://www.stivoro.nl)

Website van de Stichting

Volksgesondheid en roken. Hier vindt u informatie over (hulp bij) stoppen met roken.

[www.tsrn.nl](http://www.tsrn.nl)

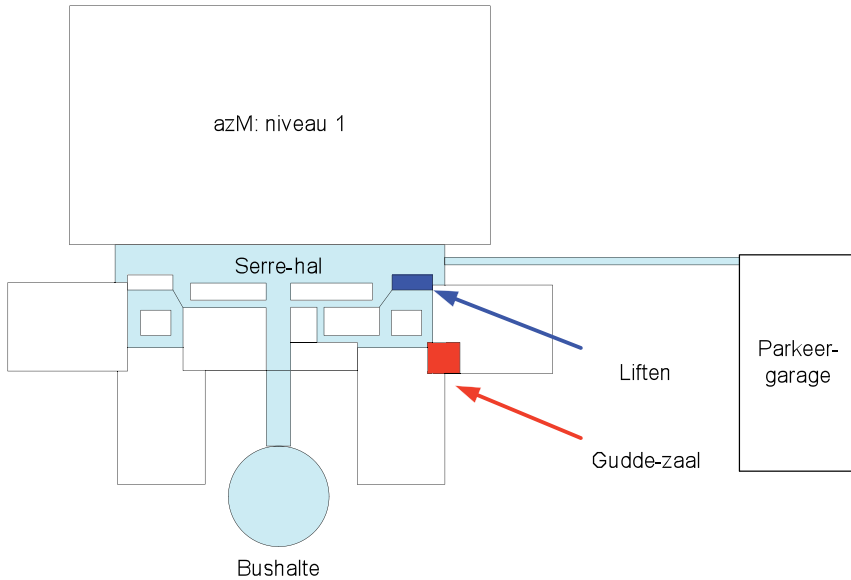
Website van Therapeutisch sporten Maastricht. Verschillende mogelijkheden om te sporten voor mensen met een chronische aandoening.

[www.voedingscentrum.nl](http://www.voedingscentrum.nl)

Website van het voedingscentrum met informatie en tips over voeding.

---

## Plattegrond en beschrijving Guddezaal azM

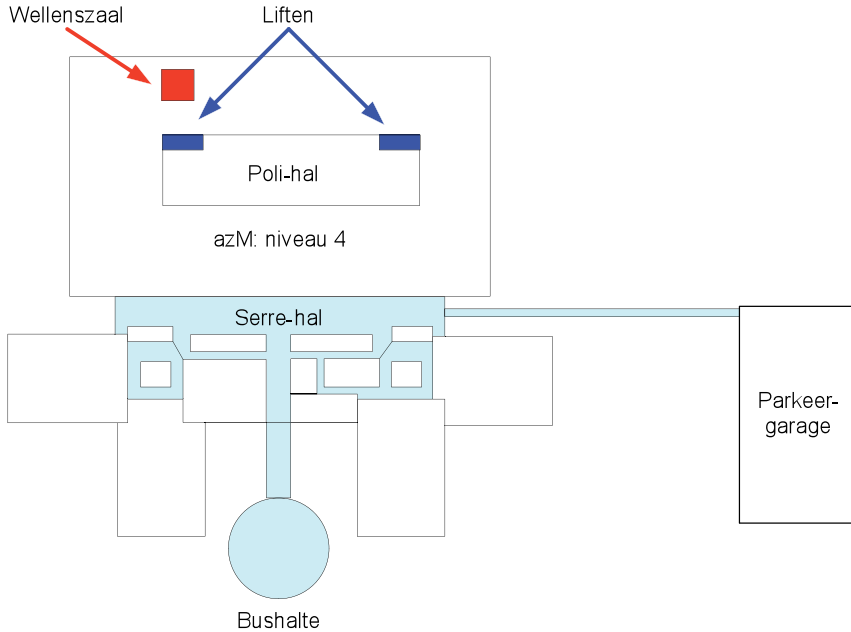


*Indien u het azM binnen komt vanaf de parkeergarage (via de loopbrug) gaat u na de liften linksaf, door de schuifdeur. Vervolgens gaat u rechtdoor en dan linksaf, achter het koffiezetapparaat ligt de Guddezaal.*

*Als u het azM binnenkomt via de ingang bij de bushalte, gaat u in de serrehal (centrale hal) rechts. Voor de liften gaat u weer rechtsaf, door de schuifdeur. Vervolgens gaat u rechtdoor en dan linksaf, achter het koffiezetapparaat ligt de Guddezaal.*

---

## Plattegrond en beschrijving Wellenszaal azM



*Indien u het azM binnen komt vanaf de parkeergarage (via de loopbrug) gaat u in het midden van de serre-hal naar rechts. In de poli-hal neemt u links de lift naar niveau 4. Vanuit de lift gaat u naar rechts en dan doorlopen tot aan de Wellenszaal aan de rechterkant van de gang.*

*Als u het azM binnenkomt via de ingang bij de bushalte, gaat u rechtdoor in de serre-hal, richting poli-hal. In de poli-hal neemt u links de lift naar niveau 4. Vanuit de lift gaat u naar rechts en dan doorlopen tot aan de Wellenszaal aan de rechterkant van de gang.*



